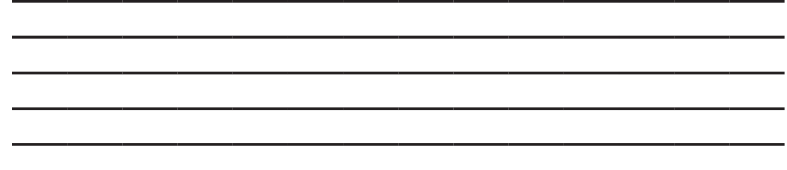
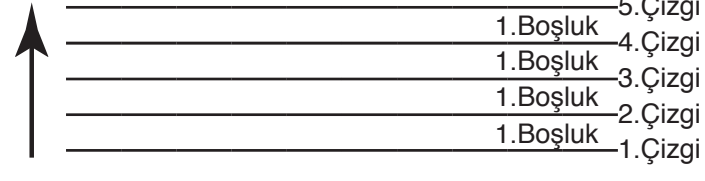


Dizek

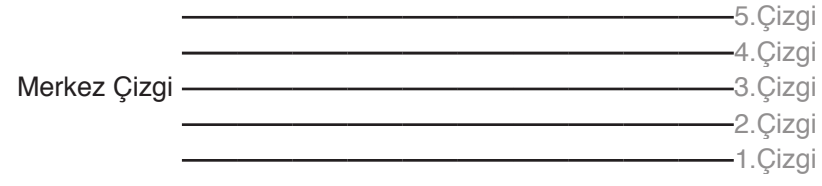
Dizek (porte) üzerine notaların yazıldığı paralel 5 çizgiden oluşan müziksel yapıdır. Çizgiler arasında kalan yerlere boşluk (aralık) adı verilir.



Çizgiler ve boşluklar aşağıdan yukarı doğru numaralandırılır.



Dizekteki 3. çizgi **merkez çizgi** olarak adlandırılır. Dizeğin tam ortasında yer almasından dolayı merkez çizgi olarak adlandırılmıştır.



Nota ve Elemanları

NOTA SAPI

Nota gövdesinin sağ-üst bölümünden dizek çizgilerine dik olacak şekilde yapılır.

3. çizgi ve üstüne yapılacak nota gövdelerinde ise sol-alt bölümden aşağı doğru yapılır.



Sap çizgileri, ölçü çizgileri gibi, dizek çizgilerine dik yapılmalıdır.

NOTA GÖVDESİ

Notanın en önemli elemanıdır. Gövdenin anahtarlı dizekteki konumu bize notanın adını belirler.

Her notanın gövdesi olmalıdır.



NOTA KUYRUĞU

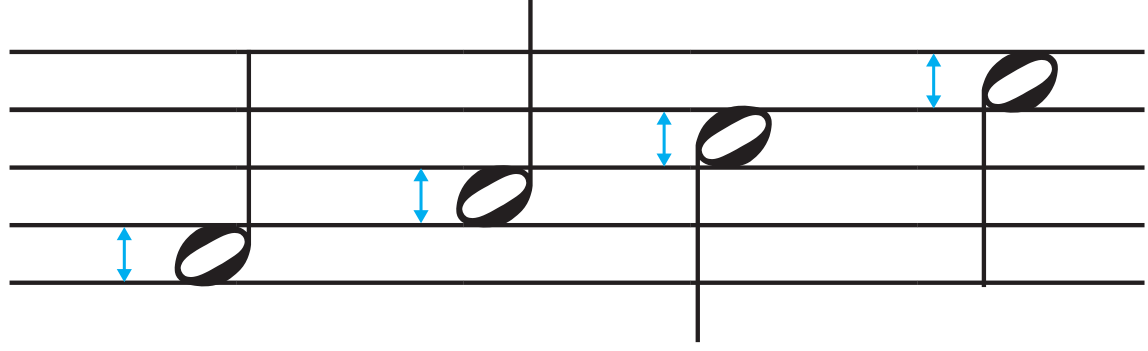
Nota sapının diğer ucundan sağa ve gövdeye doğru yapılır. Süre değerine göre tek ya da çift kuyruk olabilir.



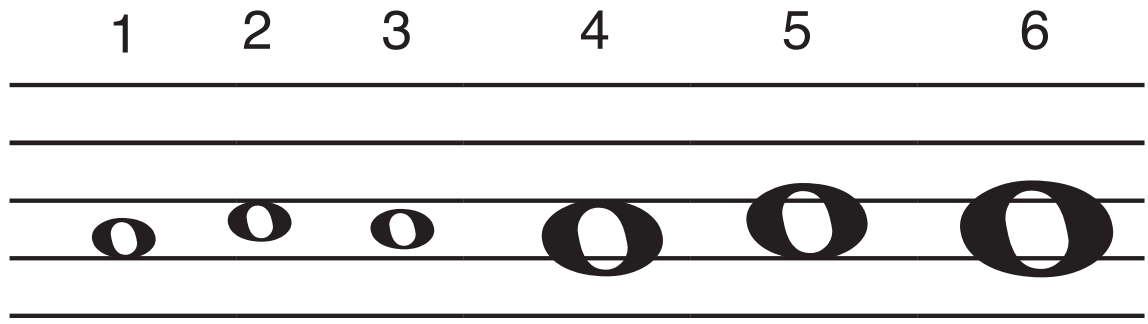
Boşluklara Nota Yazım Kuralları

Nota gövdesi boşluğu oluşturan alt ve üst çizgilere **temas etmelidir**. Çizgilerden **taşmamalıdır**.

Aşağıdaki örnekleri inceleyiniz.



Yukarıda belirtilen kurallara uyulmadığında en çok aşağıdaki yanlışlar yapılmaktadır.

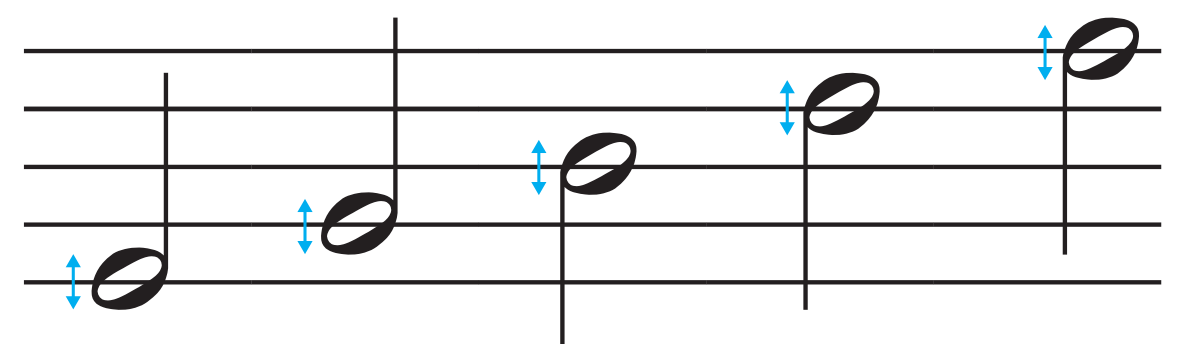


1. Örnek: Nota gövdesi boşluğu oluşturan **üst çizgiye temas etmemiştir**.
2. Örnek: Nota gövdesi boşluğu oluşturan **alt çizgiye temas etmemiştir**.
3. Örnek: Nota gövdesi boşluğu oluşturan **üst ve alt çizgilere temas etmemiştir**.
4. Örnek: Nota gövdesi boşluğu oluşturan **alt çizgiden taşmıştır**.
5. Örnek: Nota gövdesi boşluğu oluşturan **üst çizgiden taşmıştır**.
6. Örnek: Nota gövdesi boşluğu oluşturan **üst ve alt çizgiden taşmıştır**.

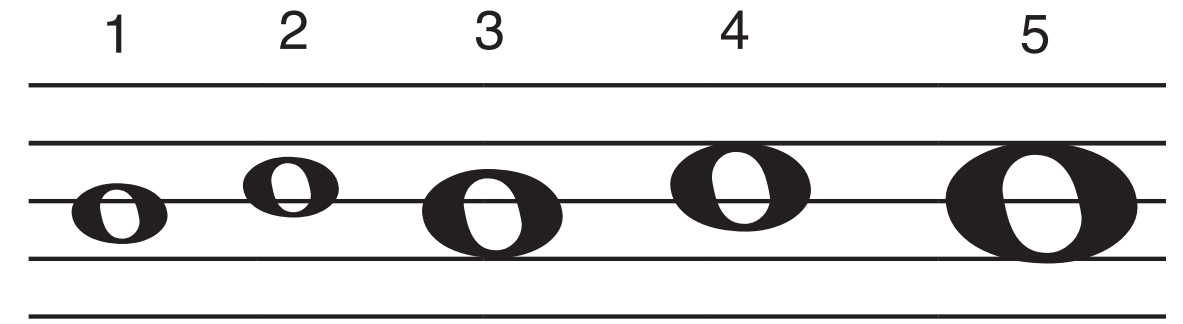
Çizgilere Nota Yazım Kuralları

Nota gövdesi çizgiyi **tam ortalayacak şekilde yapılmalıdır**. Diğer çizgilerden **temas etmemelidir**.

Aşağıdaki örnekleri inceleyiniz.



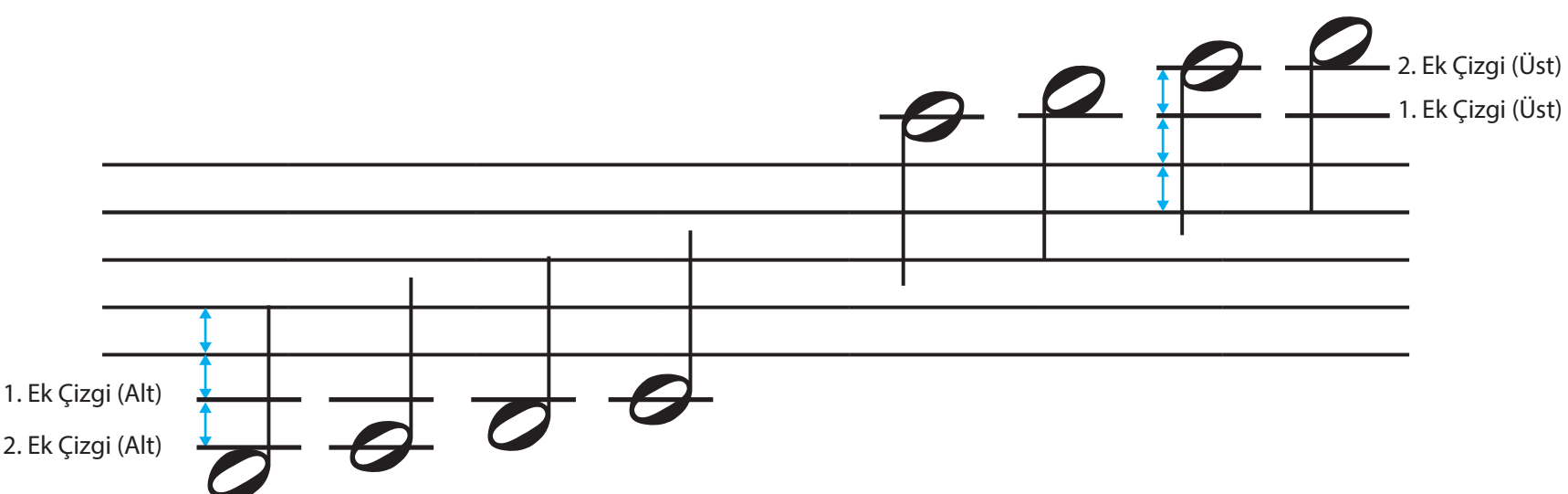
Yukarıda belirtilen kurallara uyulmadığında en çok aşağıdaki yanlışlar yapılmaktadır.



1. Örnek: Nota gövdesi **çizgiyi ortalamamıştır**.
2. Örnek: Nota gövdesi **çizgiyi ortalamamıştır**.
3. Örnek: Nota gövdesi **diğer alt çizgiye temas etmiştir**.
4. Örnek: Nota gövdesi **diğer üst çizgiye temas etmiştir**.
5. Örnek: Nota gövdesi **diğer üst ve alt çizgiye temas etmiştir**.

Ek Çizgiler

Dizeğe eklenen küçük çizgilere **ek çizgi** adı verilir. Böylelikle dizek çizgi ve boşlukları dışında kalan daha kalın ve ince seslerin yazılması sağlanır.

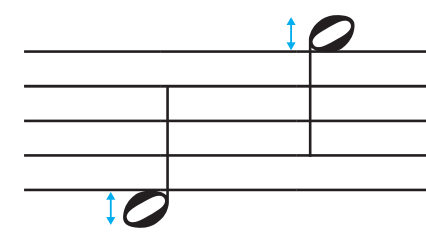


Ek çizgilerin sayısı sınırsızdır. Ancak gözü aldatıp okuma güçlüğü oluşturmaması için altta ve üstte beş ek çizgiden fazlası kullanılmaz.

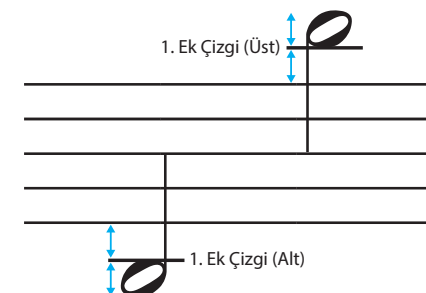
Ek Çizgilere Nota Yazım Kuralları

Ek çizgilere nota yazarken çizgilere nota yazım kuralları, ek çizgi arasında kalan boşluklara nota yazarken boşluklara nota yazım kuralları uygulanır.

Dizeğin 1 ve 5. çizgilerine bitişik yapılan notalarda ek çizgi kullanılmaz.



Dizek altındaki 1. Ek çizginin altına ve dizek üzerindeki 1. Ek (üst) çizginin üzerine yapılan notalarda 2. Ek çizgi yapılmaz. Kural olarak boşluklara nota yazım kuralları uygulanır.



Ek çizgiler, dizek çizgilerine paralel çizilmelidir.