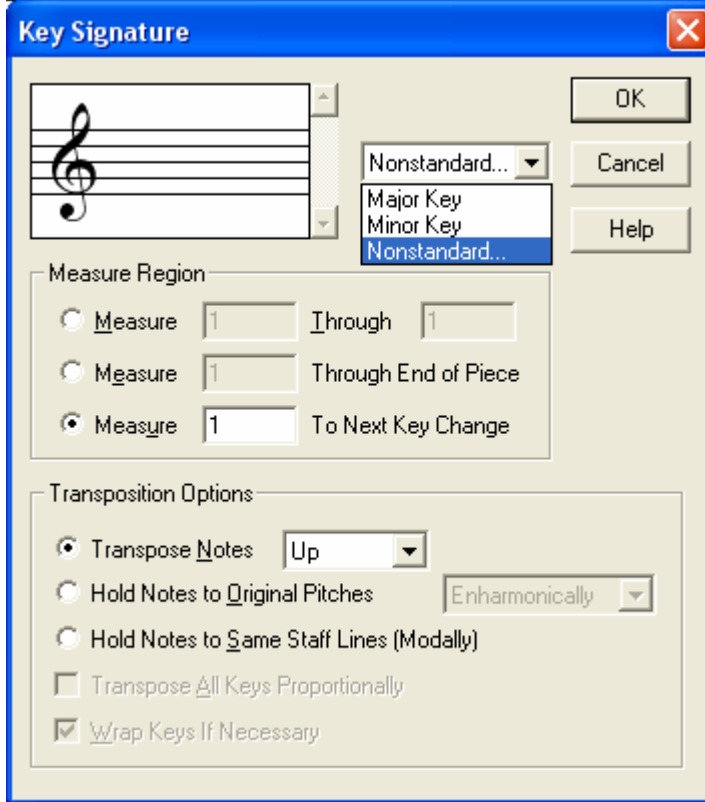


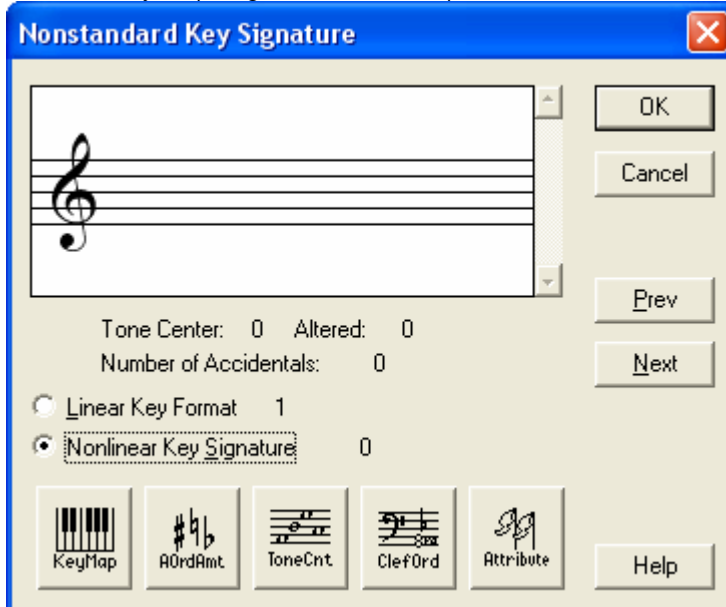
THM FONTLARININ KULLANILMASI

Fontların yüklenmesi ve FTM (kalıp) dosyasının kullanımı TSM uygulaması ile benzerdir. Buraya kadar uygulamalar için TSM ile ilgili dosyayı indiriniz.

- Adım:1 efethm.ftm dosyasını açınız.
Adım:2 Key Signature Tool butonuna tıklayınız. İlk ölçü içerisinde hızlıca fare ile iki defa tıklayınız.
Adım:3 Açılan kutuda "nonstandart"ı bir daha seçiniz.



- Adım:4 Aşağıdaki kutu açılacak buradan "nonlinear key signature"ı seçin ve AOrdAmt yazılı butona tıklayın. (Aşağıda soldan ikinci)



Adım:5 Butona tıkladığınızda aşağıdaki kutu açıldı.

Unit 1

Step Level 0

Amount 0

Next

Prev

Delete

OK Cancel Help

Bu bölüm hakkında biraz bilgi vermemiz gerekiyor.

Unit: kullanacağımız donanımı sıra anlamında konumlandırır.

Step Level: değiştirici işaretin kullanılacağı notayı saptamak için kullanılır.

Amount: Sesin alacağı değiştirici işareti saptamak amacıyla kullanılır.

Step Level

Değer	Nota karşılığı
0	DO
1	RE
2	Mİ
3	FA
4	SOL
5	LA
6	Sİ

Amount

Değer	karşılığı	Değer	karşılığı
1	b	-1	#
2	b1	-2	#1
3	b2	-3	#2
4	b3	-4	#3
5	b4	-5	#4
6	natürel	-6	#5

Adım:6

Şimdi deneme amaçlı olarak Sib2 Fa#3 donanımı oluşturalım.

Adım 5 deki kutucukta unit 1 için aşağıdaki değerleri girip NEXT butonunu tıklayın.

Unit 1

Step Level 6

Amount -3

Next

Prev

Delete

OK Cancel Help

Unit 2 için aşağıdaki değerleri girip OK butonuna tıklayın.

Unit 2

Step Level 3

Amount 4

Next

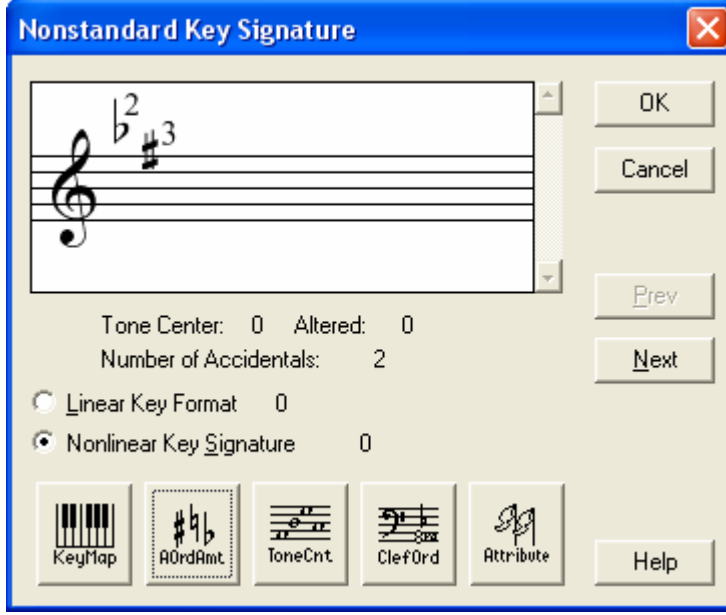
Prev

Delete

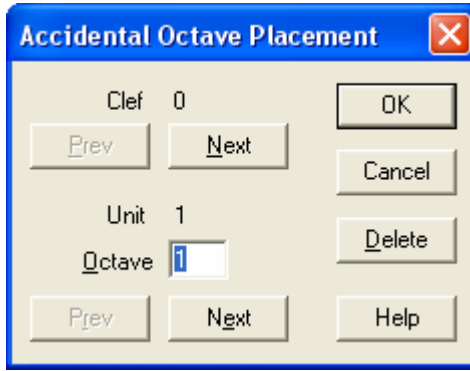
OK Cancel Help

Adım:7

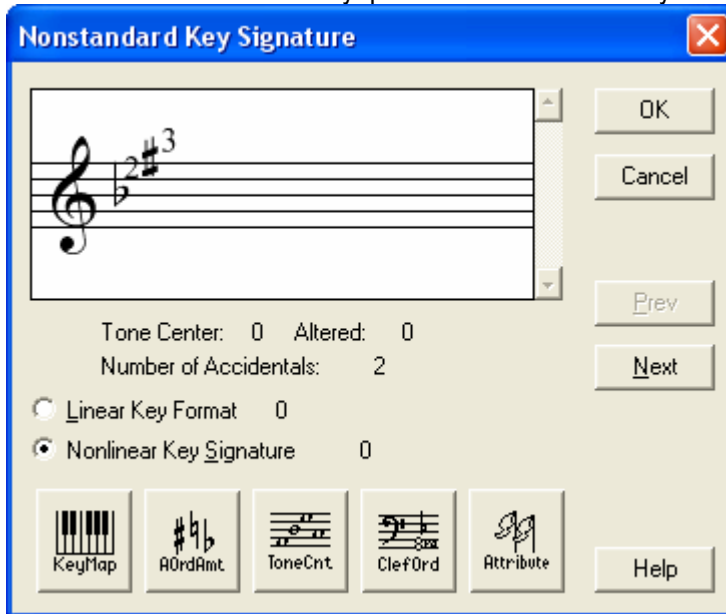
Aşağıdaki görünümü elde ettiniz.



Sib2 nin bir oktav aşağıdan görünmesi için ise ClefOrd (sağdan ikinci) butonua tıklayın.

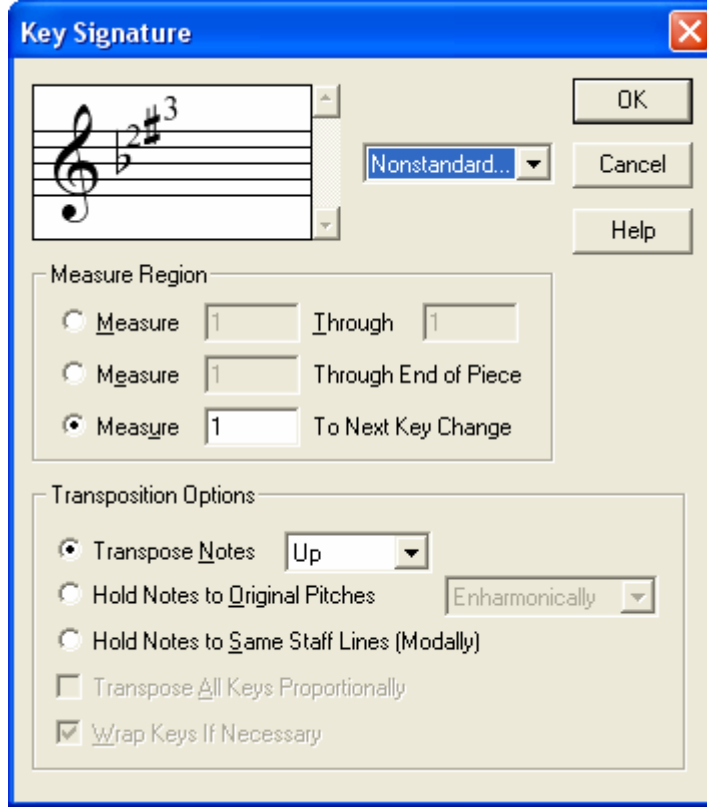


Octave 1 ifadesindeki "1"i "0"yapın ve OK butonuna tıklayın. Durum düzeldi.



Yukarıdaki kutuda OK butonuna tıklayın.

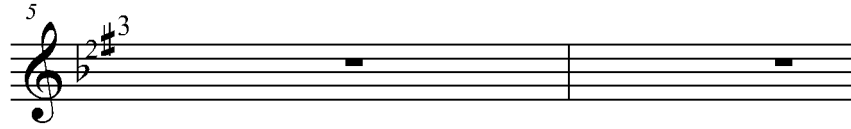
Adım:8



Bu kutuda da OK butonuna tıklayın.
Artık notalarınızı yazabilirsiniz.

Adım:9

[Title]



Kolay gelsin.